

Инструкция по обновлению программного обеспечения DMX декодеров i-Lumen

1. Оборудование и материалы.

Для обновления программного обеспечения DMX декодеров i-Lumen понадобится:

- ПК с ОС Windows XP и выше.
- Адаптер USB-RS485 FTDI или аналогичный совместимый (рис. 4.).
- Установленный драйвер адаптера USB-RS485.
- Утилита обновления FWLoader.exe
- Файл программного обеспечения, совместимый с моделью Вашего декодера.
- Источник питания DMX декодера. Включение/выключение источника питания должно быть осуществимо с рабочего места.
-

2. Порядок работы.

Установить драйвер адаптера USB-RS485, если это не было сделано ранее.

Подключить адаптер USB-RS485 к ПК и декодеру.

В диспетчере устройств Windows определить номер последовательного порта, с которым ассоциирован адаптер USB-RS485 (рис. 1).

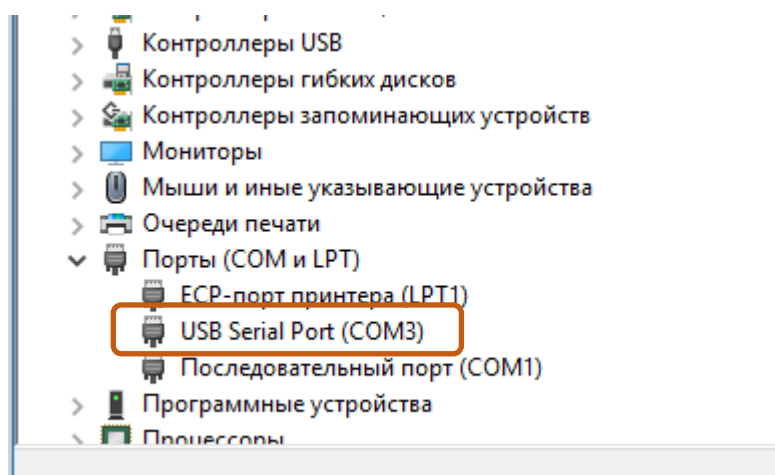
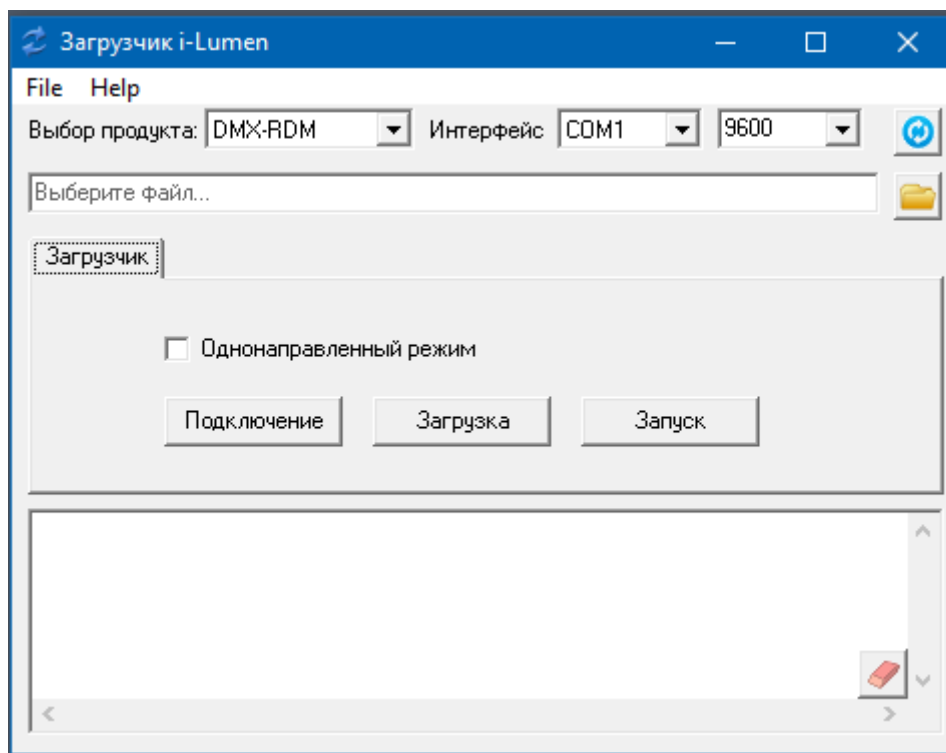


Рис. 1. Определение последовательного порта

Запустить утилиту обновления FWLoader.exe

Элементы интерфейса (рис. 2) снабжены всплывающими подсказками и здесь подробно не описываются. В выпадающем списке «Интерфейс» следует выбрать соответствующий COM-порт. В случае необходимости нажать кнопку «Обновить список портов». Необходимо следить чтобы требуемый COM-порт не был занят другим приложением. Установить скорость передачи данных в выпадающем списке «Скорость». Выбрать файл программного обеспечения через диалог открытия файла (через главное меню или кнопку «Выбрать файл»).



Для загрузки ПО в декодер необходимо ввести последний в режим загрузчика. Эта операция производится в 2 этапа: активация режима загрузчика и фиксация режима. Для этого:

- 1) Убедитесь в том, что декодер соединен с адаптером, номер COM-порта выбран правильно;
- 2) Нажмите кнопку «Подключение»;
- 3) Включите питание декодера (выключите, если оно было включено ранее и включите его вновь) и дождитесь активации загрузчика - загорания индикаторного светодиода на декодере. Если у Вас нет доступа к светодиоду, следующий шаг необходимо выполнить не ранее, чем через 2 секунды после подачи питания на декодер (либо изделие с декодером внутри), но не более, чем через 5 секунд.
- 4) Не позднее 5 секунд после подачи питания нажмите кнопку ОК в появившемся окне, этим будет выполнен 2-й этап (фиксация режима). В этом случае индикаторный светодиод будет часто мерцать. Если у Вас нет доступа к светодиоду, следите за информацией в окне программы, при успешном обновлении программа выдаст соответствующее сообщение.

В случае группового обновления (см. ниже) установите флажок «Однонаправленный режим».

Убедитесь в правильном выборе файла программного обеспечения, совместимого с Вашей моделью декодера.

Нажмите кнопку «Загрузка», ожидайте ее окончания – в окне лога появится сообщение «Завершено».

После успешной загрузки нажмите кнопку «Запуск», - декодер выйдет из режима загрузчика и перейдет к выполнению своей основной программы, о чем будет свидетельствовать погасший индикатор DMX-декодера (в некоторых версиях ПО декодера светодиод может загореться вновь, что может свидетельствовать о наличии на входе сигнала DMX).

3. Групповое обновление.

В утилите также предусмотрена возможность одновременного обновления нескольких DMX декодеров (полезно в случае уже смонтированной DMX сети). Необходимое условие для этого – возможность управления источниками питания декодеров с рабочего места. Также следует принудительно отключить

питание с тех устройств на линии, которые обновлять не планируется (например, другие, не совместимые с данной версией ПО модели декодеров i-Lumen, и/или устройства сторонних производителей). В некоторых случаях может понадобится также отключить от DMX линии устройства сторонних производителей. Порядок работы при групповом обновлении тот же, что и при работе с одним декодером, с той разницей что обязательно должен быть установлен флаг «Однонаправленный режим». В этом режиме данные передаются только от адаптера к декодерам, контроль целостности не осуществляется (обновление без проверки).

4. Ошибки.

О возникающих ошибках загрузки можно узнать в окне лога программы. Также загрузчик декодера отображает режим работы и аппаратные ошибки индикаторным светодиодом:

- Постоянное свечение – режим загрузчика не зафиксирован
- Частое мерцание – активный фиксированный режим загрузчика.
- Медленные группы вспышек – ошибка при загрузке.
- Светодиод погашен – загрузчик не активен, выполняется основная программа.

Медленные группы вспышек светодиода сигнализируют о возникновении аппаратных ошибок:

- 1 вспышка: переполнение приемного буфера.
- 2 вспышки: ошибка адресации.
- 3 вспышки: ошибка записи во флеш-память.
- 4 вспышки: ошибка стирания флеш-памяти.
- 5 вспышек: ошибка проверки контрольной информации.

В случае возникновения аппаратных ошибок, для продолжения работы загрузчик декодера необходимо перезапустить как описано в п.2.

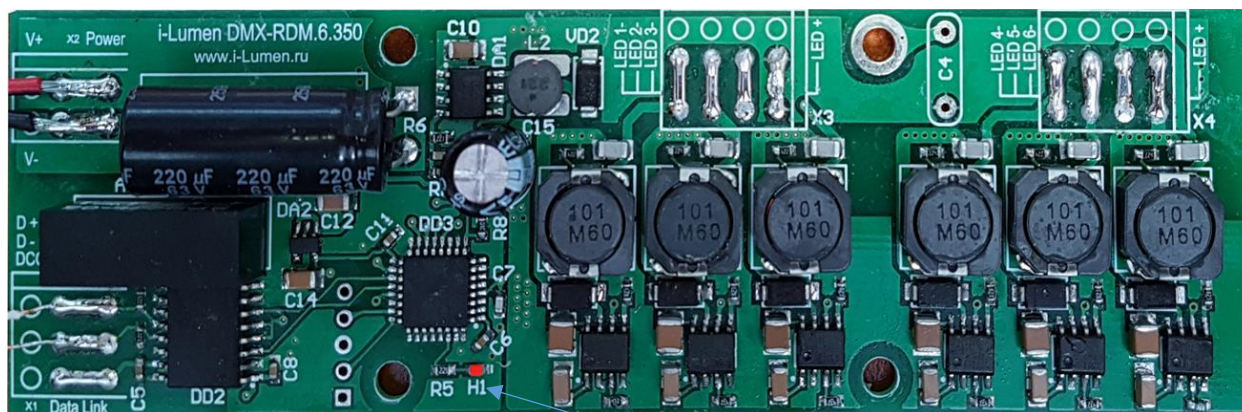


Рис. 3. DMX декодер i-Lumen DMX-RDM.6.350



Рис. 4 Адаптер USB-RS485 FTDI

Индикаторный
светодиод